

# DIAMOND GUTTER SHIELD<sup>MC</sup>

*Une protection éprouvée au style contemporain*

## Caractéristiques :

- Installation par pression facile, aucune fixation requise
- Sections de 3 pieds faciles à manipuler
- S'installe sur n'importe quelle toiture en bardeaux d'asphalte, en tuiles ou métallique
- Le protège-rebord réduit les zébrures
- Conçu pour résister aux averses les plus intenses, c'est-à-dire jusqu'à 40 pouces d'eau à l'heure
- Fini pulvérisé résistant aux chocs qui réduit les risques de rayage et de craquelage
- Convient aux gouttières en «K» de 5 pouces ainsi qu'aux gouttières de vinyle Euramax



### Diamond Gutter Shield<sup>MC</sup>

Description	Qté/pqt	Blanc	Brun
Acier galvanisé peint de 36"	50	85200	85219

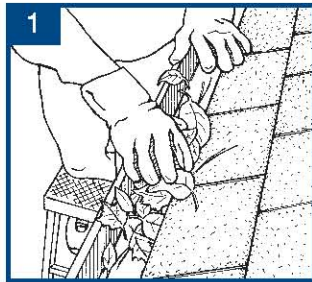
Pour plus de renseignements sur le protège-gouttière Diamond Gutter Shield, veuillez visiter le [www.diamondguttershield.com](http://www.diamondguttershield.com).

*Brevet en instance*

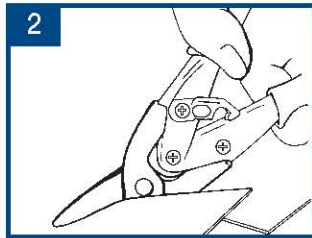
# Instructions d'installation

**Outils requis :** Échelle, lunettes de sécurité, gants, cisailles et outil pour plier le métal.

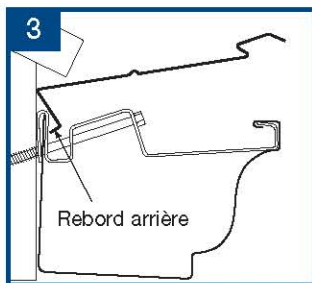
**Consignes de sécurité :** Utilisez un équipement de sécurité pour échelle et prenez toutes les précautions nécessaires!



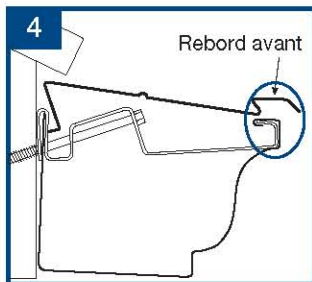
- Assurez-vous que vos gouttières sont propres et exemptes de débris.
- Inspectez les supports de gouttière pour vous assurer :
  - ▶ qu'ils sont bien fixés à la bordure d'avant-toit (fascia) et à la gouttière;
  - ▶ qu'il y a au moins un support à tous les 24 pouces.



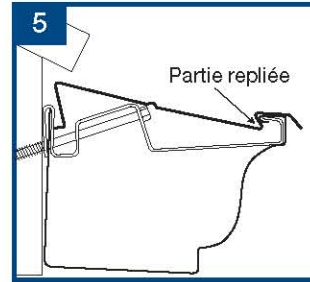
- Installez la première section du protège-gouttière Diamond Gutter Shield au début de la gouttière.
- Mesurez 2 pouces à partir de l'extrémité du protège-gouttière.
- Faites une entaille sur les bordures avant et arrière.
- Pliez l'abattant de 2 pouces à 90 degrés pour créer un bouchon d'extrémité.
- Voir les illustrations nos 6 et 8 pour plus de détails.



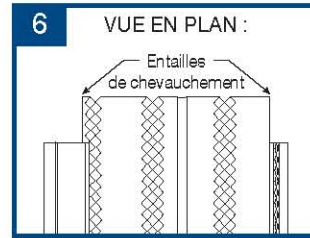
- Insérez le rebord arrière du protège-gouttière par-dessus les supports de fixation de la gouttière.
- Assurez-vous que le rebord arrière est bien inséré et qu'il est bien ajusté à la face arrière de la gouttière.



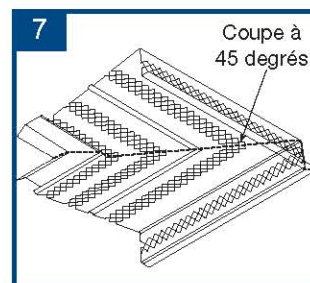
- Abaissez le rebord avant du protège-gouttière sur le dessus de la gouttière.
- Le protège-gouttière devrait dépasser la face intérieure de la gouttière d'environ 1/4".
- Voir la partie encadrée de l'illustration n° 4.



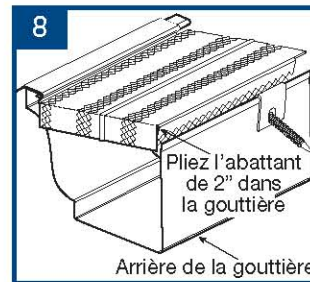
- Assurez-vous que le protège-gouttière est bien aligné avec l'extrémité de la gouttière ou le bout de la section précédente de protège-gouttière.
- Pliez légèrement le protège-gouttière vers l'intérieur et enclenchez son rebord avant dans le rebord de la gouttière.
- En pliant le protège-gouttière, vous créez une pression qui assure un ajustement adéquat avec le rebord de la gouttière.



- Lors de l'installation des sections additionnelles, assurez-vous que les entailles de la nouvelle section chevauchent celles de la précédente.
- Ce chevauchement protège la gouttière contre les débris et solidifie l'ensemble du système de protège-gouttière.



- Les coins de la gouttière nécessitent des joints d'about en angle.
- Mesurez à partir de l'arrière du coin pour obtenir la longueur exacte.
- Coupez à un angle de 45 degrés du rebord arrière au rebord avant du protège-gouttière en prenant soin de ne pas briser le profil de celui-ci.



- Au bout de la gouttière, prévoyez 2 pouces supplémentaires à la dernière section de protège-gouttière.
- Formez un bouchon d'extrémité tel que décrit à l'étape 2.

## Instructions de coupe

1. Lorsque vous coupez des sections de protège-gouttière, commencez à partir du rebord arrière, puis coupez vers la partie repliée. Arrêtez juste avant celle-ci.
2. Coupez ensuite à partir du rebord avant du protège-gouttière. Arrêtez juste avant la partie repliée.
3. La partie repliée est la seule portion non coupée. Pliez et dépliez doucement cette partie du protège-gouttière jusqu'à ce qu'elle cède. Grâce à cette méthode, la partie repliée conserve son profil original et son utilité.

